

Mondriaan

voor geestelijke gezondheid

ANTICIPEREN OP EEN VERANDERENDE WERELD

[Mondriaan2022.nl](https://mondriaan2022.nl)



Hoe anticiperen we op de veranderende wereld? Die vraag staat de komende jaren centraal binnen Mondriaan. Het antwoord op die vraag is in essentie ons verhaal. Samen met medewerkers uit alle lagen van de organisatie, patiënten en andere stakeholders hebben we ons verhaal opgetekend in tien pijlers. De boodschap is duidelijk. Waar geestelijke gezondheidszorg nodig is staan wij klaar en we geven niet op. Wij leggen een begripvolle arm om de schouder van de regio. Dat commitment gaan we aan. Ons verhaal geeft inzicht in wat we doen en hoe. We delen onze uitdagingen, ideeën en onze successen. Ons verhaal, voor Zuid-Limburg. De toekomst zien we vol vertrouwen tegemoet. Mondriaan is er klaar voor. We zijn al op weg!



ZORG OP MAAT, IN DE OMGEVING VAN DE PATIENT

Hoe anticiperen we op de veranderende wereld? Die vraag staat de komende jaren centraal binnen Mondriaan. Het antwoord op die vraag is in essentie ons verhaal. We hebben het opgetekend in tien pijlers. Daarmee geven we inzicht in wat we doen en hoe. De boodschap is helder. Waar geestelijke gezondheidszorg nodig is staan wij klaar. Wij geven niet op. Integendeel, wij leggen een begripvolle arm om de schouder van de regio. Dat commitment gaan we aan. Het is ons verhaal, voor Zuid-Limburg.

[Mondriaan2022.nl](https://mondriaan2022.nl)

De zorg is geen eiland. Daar zijn we het over eens. We kijken naar wat nodig én mogelijk is. We willen toegankelijke zorg op maat leveren, zoveel mogelijk in de omgeving van de patiënt. Voor Mondriaan schept dat nieuwe kansen en andere werkvormen. Zo gaan we gericht samenwerkingsverbanden aan met zorgaanbieders in de regio en zijn we actief in de bestaande en nieuwe zorgnetwerken in de wijk. Zo versterken we onze basis.

Onze professionals zijn fysiek aanwezig in de wijk, dicht bij de patiënten en verwijzers. Wij werken met FACT-teams (Flexible Assertive Community Treatment) en met teams die 'Generalistische Basis-GGZ' aanbieden. De lijnen met huisartsen en verwijzers zijn kort. Daar waar mogelijk en gewenst bieden we poliklinische behandelingen in de wijk aan. Mondriaan werkt fysiek vanuit diverse locaties in de wijk. Denk dan aan bestaande gezondheidscentra. Plekken waar ook huisartsen, paramedici en welzijnsorganisaties werkzaam zijn.

De zorg is geen eiland

Onze wijkteams behandelen vanuit de individuele situatie van de burger, het sociale netwerk en zijn gericht op alle levensgebieden. De teams hebben expertise over alle leeftijdsgroepen. Dat schept kansen. Een integraal aanbod bijvoorbeeld. Een gezin waarvan een lid psychiatrische problemen heeft bestaat niet alleen uit deze persoon. Als de psychiatrische problematiek het gezin dreigt te ontwrichten bieden wij hulp en een vangnet voor het hele gezin.

Integrale zorg pakt alle voorkomende problemen op. Dat kunnen we als Mondriaan niet alleen. Daarom bundelen we onze kennis met de specialismen van andere partijen in het zorglandschap. Samen met ervaringsdeskundigen, naasten en familie en met verwijzers. Wij zetten onze zorg in en dragen kennis over. We behandelen en ondersteunen gericht op herstel en het weer kunnen deelnemen van de patiënt aan de samenleving. Dat doen we vanuit de visie op 'Positieve Gezondheid' als uitgangspunt.

Netwerkpartners zijn van elkaars input en expertise op de hoogte. Waar en indien nodig schuiven we hun expertise naar voren voor de behandeling/begeleiding van de patiënt. Op die wijze staat de patiënt centraal en bevindt de noodzakelijke zorg zich om hem of haar heen: een goede manier om de zorg voor alle burgers toegankelijk te maken en te houden.

Mondriaan

voor geestelijke gezondheid



ONZE CULTUUR IS GEEN OPTELSOM VAN WAT WE ZIJN, MAAR LAAT ZIEN WIE WE ZIJN

Hoe anticiperen we op de veranderende wereld? Die vraag staat de komende jaren centraal binnen Mondriaan. Het antwoord op die vraag is in essentie ons verhaal. We hebben het opgetekend in tien pijlers. Daarmee geven we inzicht in wat we doen en hoe. De boodschap is helder. Waar geestelijke gezondheidszorg nodig is staan wij klaar. Wij geven niet op. Integendeel, wij leggen een begripvolle arm om de schouder van de regio. Dat commitment gaan we aan. Het is ons verhaal, voor Zuid-Limburg.

[Mondriaan2022.nl](https://mondriaan2022.nl)

De wereld verandert sneller dan ooit. Bij Mondriaan merken we dat elke dag. De verwachtingen van de buitenwereld verschuiven, terwijl imago en reputaties kwetsbaar zijn. Want voor een organisatie actief in de geestelijke gezondheidszorg is staande blijven in een snel veranderend speelveld een stevige uitdaging. Daar is houvast voor nodig, voor onze werknemers, (ex-)patiënten, naasten en voor Mondriaan als geheel. Met een krachtig verankerde cultuur kunnen we elke maatschappelijke verandering aan. Dat begint bij onszelf.

Onze cultuur wordt bepaald door hoe we ons als mens en als professional gedragen. Dat is per definitie uniek. Er is immers geen blauwdruk voor cultuur, het is de optelsom van wie we zijn.

De start voor de komende periode is gemaakt. We noemen het STIP: Samen. Toegevoegde waarde. Integraal. Persoonlijk.

Vier pijlers waar werknemers én patiënten van Mondriaan de komende jaren op kunnen voortbouwen. Het zijn deze gedeelde pijlers waar we samen op vertrouwen.

Samen

Goed samenwerken door alle lagen van de organisatie heen. Met patiënten, familie en naasten, met ervaringsdeskundigen en andere betrokkenen. Binnen de raad van bestuur, in het directieteam, met

collega's binnen de teams. En met onze ketenpartners.

Toegevoegde waarde

We denken bij alles wat we doen na of het waarde toevoegt. Wie doet wat op welk moment en wat levert het op? Wat voegen we toe in de netwerken en met welk resultaat? We voorkomen dat we teveel en te lang zorg geven.

Integraal

We kijken breder dan alleen het specifiek probleem. Zo komen we tot het beste resultaat. De kwaliteit van leven op alle levensgebieden staat altijd centraal in onze zorg voor patiënten. Daarvoor werken we samen met andere zorgaanbieders in de keten. Kortom, we verbreden ons perspectief.

Persoonlijk

We verplaatsen ons in de ander. De communicatie en activiteiten stemmen we af op de patiënt en we houden rekening met zijn of haar context, zijn directe omgeving en achtergrond. De kwaliteit van de

Cultuur is de optelsom van wie we zijn

relatie tussen de hulpverlener en de patiënt bepaalt in hoge mate de uitkomsten van de

zorg. Juist daarom is een persoonlijke en empathische benadering zo belangrijk in de samenwerking.

Doordat iedere medewerker zich bewust is van zijn eigen beïnvloedingsruimte en zijn eigen verantwoordelijkheid neemt, kunnen we samen nog grotere stappen zetten in het bereiken van onze doelen. Dat is waar onze kracht ligt. Met STIP op één dus!

Mondriaan

voor geestelijke gezondheid



VAN ZIEK NAAR POSITIEF GEZOND

Hoe anticiperen we op de veranderende wereld? Die vraag staat de komende jaren centraal binnen Mondriaan. Het antwoord op die vraag is in essentie ons verhaal. We hebben het opgetekend in tien pijlers. Daarmee geven we inzicht in wat we doen en hoe. De boodschap is helder. Waar geestelijke gezondheidszorg nodig is staan wij klaar. Wij geven niet op. Integendeel, wij leggen een begripvolle arm om de schouder van de regio. Dat commitment gaan we aan. Het is ons verhaal, voor Zuid-Limburg.

[Mondriaan2022.nl](https://mondriaan2022.nl)



De missie van Mondriaan is onveranderd. We werken nog steeds aan herstel en aan een geestelijk gezond Zuid-Limburg. De manier waarop we dat willen bereiken is wel veranderd. We gaan dat doen vanuit het gedachtegoed van Positieve Gezondheid.

We zien gezondheid niet als de af- of aanwezigheid van ziekte, maar als het vermogen van mensen om met de fysieke, emotionele en sociale levensuitdagingen om te gaan én daarover zoveel mogelijk eigen regie te voeren. We gaan uit van kansen en mogelijkheden en niet van ziekte of gebrek. Gezondheid is het domein van eenieder, van de maatschappij en beperkt zich niet tot de kleine wereld van de zorgprofessional.

We gaan uit van kansen en mogelijkheden

Positieve Gezondheid geeft richting aan onze visie op behandelen. We kijken op een andere manier naar psychische gezondheid. Een betekenisvol en zinvol leven, kwaliteit van leven, participatie, veerkracht en eigen regie staan hierbij centraal.

Dat gaan we als volgt doen:

- We brengen patiënten en burgers meer in contact met hun mentale kracht, in plaats van ze aan te spreken op hun zwakte of beperking.
- We kijken naar een betekenisvol leven en het functioneren, in plaats van naar het wegnemen van klachten of de stoornis.
- We bieden persoonsgerichte zorg en sluiten aan op persoonlijke behoeften van de zorgvrager.
- We laten de regie bij patiënten en helpen ze eigen beslissingen te nemen.
- We doen dit samen met anderen en betrekken de omgeving (familie) van de patiënt.

Kortom, we leveren persoonlijke, gespecialiseerde zorg op die momenten dat iemand onvoldoende eigen vermogen en veerkracht ervaart. Met als doel deze opnieuw te vinden en te ontwikkelen, en met autonomie en een zinvol bestaan als resultaat. Dat is de belofte van Mondriaan aan de inwoners van Zuid-Limburg.

Mondriaan



voor geestelijke gezondheid



BEHANDELING VAN 0 TOT 100 JAAR

Hoe anticiperen we op de veranderende wereld? Die vraag staat de komende jaren centraal binnen Mondriaan. Het antwoord op die vraag is in essentie ons verhaal. We hebben het opgetekend in tien pijlers. Daarmee geven we inzicht in wat we doen en hoe. De boodschap is helder. Waar geestelijke gezondheidszorg nodig is staan wij klaar. Wij geven niet op. Integendeel, wij leggen een begripvolle arm om de schouder van de regio. Dat commitment gaan we aan. Het is ons verhaal, voor Zuid-Limburg.

[Mondriaan2022.nl](https://mondriaan2022.nl)

Als de maatschappij en de zorgsector veranderen, mag de wijze waarop we ons zorgaanbod inrichten niet achterblijven. Mondriaan behandelt kinderen en volwassenen van 0 tot 100 jaar. Drie zorgdirecties zijn verantwoordelijk voor de zorg voor de verschillende leeftijdsgroepen (kinderen en jeugdigen, volwassenen en ouderen). Hun teams en zorgmanagers focussen elk op de inhoud van hun zorggebied. En samen dragen zij zorg voor een leeftijdsoverstijgend en samenhangend behandelaanbod. De specialismeleiders houden onze behandelprogramma's up to date zodat ze voldoen aan de laatste inzichten en landelijke richtlijnen.

We bieden passende, integrale geestelijke gezondheidszorg in de breedte, zonder te verdwalen in complexiteit. Denk bij breedte aan het voorkomen van zorg (door preventie in te zetten), het vroegsignaleren van problemen en 'bemoeizorg' in de omgeving van patiënten. Maar ook klinische 2e en 3e

Wij bieden zorg in de breedte

lijns geestelijke gezondheidszorgbehandelingen. Daarnaast vervult Mondriaan een crisisfunctie en zorgen we voor het vervoer van verwarde personen voor de regio Zuid-Limburg.

Als wonen zonder ondersteuning of begeleiding (tijdelijk) niet mogelijk is, kan een patiënt terecht bij een van onze beschermde woonvormen. Om sociaal isolement te voorkomen en participatie in de maatschappij te bevorderen hebben wij meerdere vormen van dagbesteding en ontmoeting in de wijk.

Om behandeling in de breedte te kunnen aanbieden, organiseren we de zorg in vier sectoren: Intensieve zorg, Selectieve zorg, Wijkgerichte zorg en Preventie & Participatie. Door deze nieuwe indeling zijn we flexibeler en beter in staat om de intensiteit van onze zorg snel aan te passen aan de hulpvraag.

Ook is er het Expertisecentrum van Mondriaan. Hier verbinden hoogleraren, wetenschappers en opleiders belangrijke elementen als onderzoek, opleiding en innovatie aan ons primaire proces. In het expertisecentrum zijn kennisverbreding, deskundigheidsbevordering, de academische onderzoeksactiviteiten, de beroepsopleidingen voor professionals en de facilitering, coördinatie en opvolging van innovaties binnen Mondriaan belegd.

In het Expertisecentrum onderzoeken, innoveren en ontwikkelen we. Met als doel de zorg doelmatiger

maken en het ervaren van een zinvol leven bij onze patiënten te verhogen. Zo werken we samen aan herstel!

Mondriaan

voor geestelijke gezondheid



EEN DIALOOG MET ALLE BETROKKENEN

Hoe anticiperen we op de veranderende wereld? Die vraag staat de komende jaren centraal binnen Mondriaan. Het antwoord op die vraag is in essentie ons verhaal. We hebben het opgetekend in tien pijlers. Daarmee geven we inzicht in wat we doen en hoe. De boodschap is helder. Waar geestelijke gezondheidszorg nodig is staan wij klaar. Wij geven niet op. Integendeel, wij leggen een begripvolle arm om de schouder van de regio. Dat commitment gaan we aan. Het is ons verhaal, voor Zuid-Limburg.

[Mondriaan2022.nl](https://mondriaan2022.nl)

Medezeggenschap en participatie van cliënten in het beleid en de behandeling is stevig verankerd binnen Mondriaan.

Onafhankelijke medezeggenschapsorganen zorgen gevraagd en ongevraagd voor advies en inzicht.

De Cliëntenraad vertegenwoordigt de cliënt richting de organisatie en maakt een open dialoog mogelijk. Dankzij de medezeggenschapsraden weten we wat er leeft bij onze cliënten, en hoe we onze zorg kunnen verbeteren.

Onze jeugdige patiënten zijn vertegenwoordigd in de Jongerenraad. Vergaderingen gaan over het dagprogramma, groepsregels, maar ook over bejegening op de afdeling. Ongeacht of zich een situatie in de kliniek, in de dag-

behandeling of ambulant afspeelt. Dat werkt in twee richtingen; wij vragen de jongeren om advies over bepaalde onderwerpen, maar de jongeren geven ook ons advies. Gevraagd en ongevraagd.

Hoop en perspectief op het leven

Ook volwassenen en ouderen geven hun mening in een open en eerlijke dialoog over zaken die hen op het hart liggen. Onderwerpen zijn huisvesting, bewegingsvrijheid, in- en externe samenwerkingsverbanden et cetera. De vrijwilligers in de familieraad komen op voor de belangen van naasten en familieleden van onze patiënten. Naast de formele medezeggenschap zet Mondriaan ook themagroepen in.

We zijn bijzonder trots op de ervaringsdeskundigen die een steeds belangrijker rol innemen in de behandeling en binnen Mondriaan. Zij zijn volwaardige collega's binnen het multidisciplinaire behandelteam en zijn actief in alle lagen van onze organisatie. Ze ondersteunen het individuele herstelproces van de patiënt en brengen kennis en vaardigheden mee, gebaseerd op hun eigen herstelproces en ervaringen. Zij ondersteunen de patiënt om regie te nemen over het dagelijks leven en te leren omgaan met de persoonlijke kwetsbaarheid. Naast hun rol in de behandeling en preventie, schuiven de ervaringsdeskundigen regelmatig aan bij

gesprekken met de zorgverzekeraars en gemeenten.

Samen maken we de zorg beter, in co-creatie met elkaar!

Mondriaan



voor geestelijke gezondheid



DE JUISTE WERK- OMSTANDIG- HEDEN VOOR BEVLOGENHEID EN PASSIE

Hoe anticiperen we op de veranderende wereld? Die vraag staat de komende jaren centraal binnen Mondriaan. Het antwoord op die vraag is in essentie ons verhaal. We hebben het opgetekend in tien pijlers. Daarmee geven we inzicht in wat we doen en hoe. De boodschap is helder. Waar geestelijke gezondheidszorg nodig is staan wij klaar. Wij geven niet op. Integendeel, wij leggen een begripvolle arm om de schouder van de regio. Dat commitment gaan we aan. Het is ons verhaal, voor Zuid-Limburg.

Mondriaan2022.nl

Onze medewerkers zijn ons kapitaal. Ze zijn hoogopgeleid, deskundig én bevlogen.

De veranderingen die in de maatschappij en in de zorg plaatsvinden, hebben ook gevolgen voor medewerkers. De rollen veranderen. Er ontstaat een andere invulling van taken, er is meer sprake van in- en externe samenwerking en dus zijn meer en andere competenties nodig. Goede professionals behouden en goede nieuwe mensen vinden is een uitdaging. Er dreigt een toenemend tekort aan zorgprofessionals.

We vragen veel van onze medewerkers. De problematiek die professionals in hun werk tegenkomen is complex. Maar ook medewerkers die niet werkzaam zijn in de directe patiëntenzorg zijn van onmisbare waarde voor de kwaliteit van zorg. We doen een beroep op veerkracht, eigenaarschap en eisen up-to-date kennis. We verwachten van medewerkers dat ze naast de patiënt staan. Dat ze de mens en niet alleen de psychiatrische problema-

Samen verantwoordelijk zijn voor de inhoud

atiek zien. En we willen dat ze burgers op weg helpen naar herstel. Samenwerken betekent samen met iedereen. Mondriaan helpt hen daarbij.

We creëren intern een omgeving waarin medewerkers gestimuleerd worden om proactief te werken en ideeën aan te leveren. We handelen vanuit onze vak kennis en durven nieuwe concepten te implementeren. We bieden flexibiliteit en continuïteit, waarbij wij loyaliteit en respect hoog in het vaandel hebben staan. Ondernemen doen we door met nieuwe ideeën te komen en oplossingsgericht mee te denken.

Medewerkers krijgen een nog duidelijkere stem in het bepalen van de inhoud. Als we samen verantwoordelijk zijn voor de inhoud, zijn we ook samen verantwoordelijk voor het resultaat. We betrekken elkaar in beleidsontwikkeling via vakgroepen, de medische staf, de specialistenraad en themagroepen.

Ook formeel medezeggenschap is goed verankerd in onze organisatie. We zitten als organisatie maandelijks aan tafel met de onafhankelijke ondernemingsraad.

We investeren in opleiding, ontwikkel- en doorgroeimogelijkheden, en bieden goede kansen op professioneel en persoonlijk vlak.

Wij rekken de mogelijkheden die we als organisatie hebben zover mogelijk uit. Zoals gezegd, onze medewerkers zijn ons kapitaal.

Mondriaan

voor geestelijke gezondheid



COMPLEXE ZORG OVERZICHTELIJK HOUDEN

Hoe anticiperen we op de veranderende wereld? Die vraag staat de komende jaren centraal binnen Mondriaan. Het antwoord op die vraag is in essentie ons verhaal. We hebben het opgetekend in tien pijlers. Daarmee geven we inzicht in wat we doen en hoe. De boodschap is helder. Waar geestelijke gezondheidszorg nodig is staan wij klaar. Wij geven niet op. Integendeel, wij leggen een begripvolle arm om de schouder van de regio. Dat commitment gaan we aan. Het is ons verhaal, voor Zuid-Limburg.

Mondriaan2022.nl

De geestelijke gezondheidszorg die Mondriaan levert is complex. Ons zorgaanbod is zodanig georganiseerd en geregeld dat we kwaliteit kunnen waarborgen. Op een manier die voor patiënten en voor medewerkers haalbaar, betaalbaar en veilig is.

Als psychiatrisch zorgverlener voorkomen we, diagnosticeren we, behandelen we en begeleiden we patiënten van alle leeftijden. De zorg en aandacht die daarvoor nodig is, verzorgen we vanuit vier 'sectoren': Intensieve zorg, Selectieve zorg, Wijkgerichte zorg en Preventie & Participatie.

De verandering van een hiërarchisch georganiseerde organisatie naar een zogenoemde matrixorganisatie is logisch en past bij wat er nu en in de toekomst van

Mondriaan wordt verwacht. Deze opzet bundelt onze expertise en bevordert innovatie. Het stelt ons in staat om de vinger aan de pols te houden, als het gaat om zorginhoud en de processen. Maar

Wij verbreden onze zorg steeds verder

ook taken als klantvriendelijkheid en financiën ondervangen we op deze wijze.

Er zijn meer voordelen. Strategische doelen worden efficiënter en effectiever aangestuurd en gerealiseerd. Bovendien bevordert de matrixopzet de interne communicatie en vergemakkelijkt het de samenwerking tussen onze medewerkers. De communicatielijnen lopen horizontaal, niet meer verticaal. En dat motiveert. We kunnen - al zouden we het willen - ons werk zonder elkaar niet voldoende uitvoeren. Kortom, in de matrixorganisatie vinden we elkaar altijd. Ongeacht de vraag.

We verbreden onze zorg steeds verder. We investeren steeds meer in ambulante en outreachende zorg. In de wijken, dichtbij de burger en laagdrempelig. Omdat we bijna alle vormen van zorg in huis hebben, zijn we flexibel. Ook bij een veranderende hulpvraag (in vorm of intensiteit) helpen we onze patiënten verder.

We leggen de vier sectoren verder uit.

Preventie & participatie

Voorkomen is beter dan genezen. Vanuit die gedachte geven wij voorlichting aan scholen en verenigingen. We organiseren trainingen en gerichte preventieprogramma's

die bijdragen aan het voorkomen van psychiatrische problematieken. Daarnaast bieden we cursussen voor mensen met een verhoogd risico op of beginnende psychiatrische klachten. >>

Mondriaan



voor geestelijke gezondheid



>>

Als wonen zonder ondersteuning of begeleiding (tijdelijk) niet mogelijk is, kan een patiënt terecht bij een van onze beschermde woonvormen. Om sociaal isolement te voorkomen en participatie in de maatschappij te bevorderen hebben wij meerdere vormen van dagbesteding en ontmoeting in de wijk.

Intensieve zorg

Deze zorg is kortdurend, intensief en biedt een hoge mate van bescherming. We bieden high-en medium care klinische zorg vanuit de hoofdlocaties Maastricht en Heerlen, en vanuit de buitenlocatie Akkerweide. Afhankelijk van de situatie is er de mogelijkheid voor een intensieve behandeling zonder verblijf en zelfs vanuit huis. Voor crisissituaties staat 24/7 spoedeisende psychiatrie (SEP) voor de gehele regio Zuid-Limburg paraat. Ook de 'psycholance' die ingezet wordt voor het vervoer van verwarde personen valt onder de SEP.

Deze zorg wordt bekostigd vanuit de Zorgverzekeringswet, de Jeugdwet, de Wet langdurige zorg en vanuit het ministerie van Justitie en Veiligheid als er sprake is van een forensische titel.

Selectieve zorg

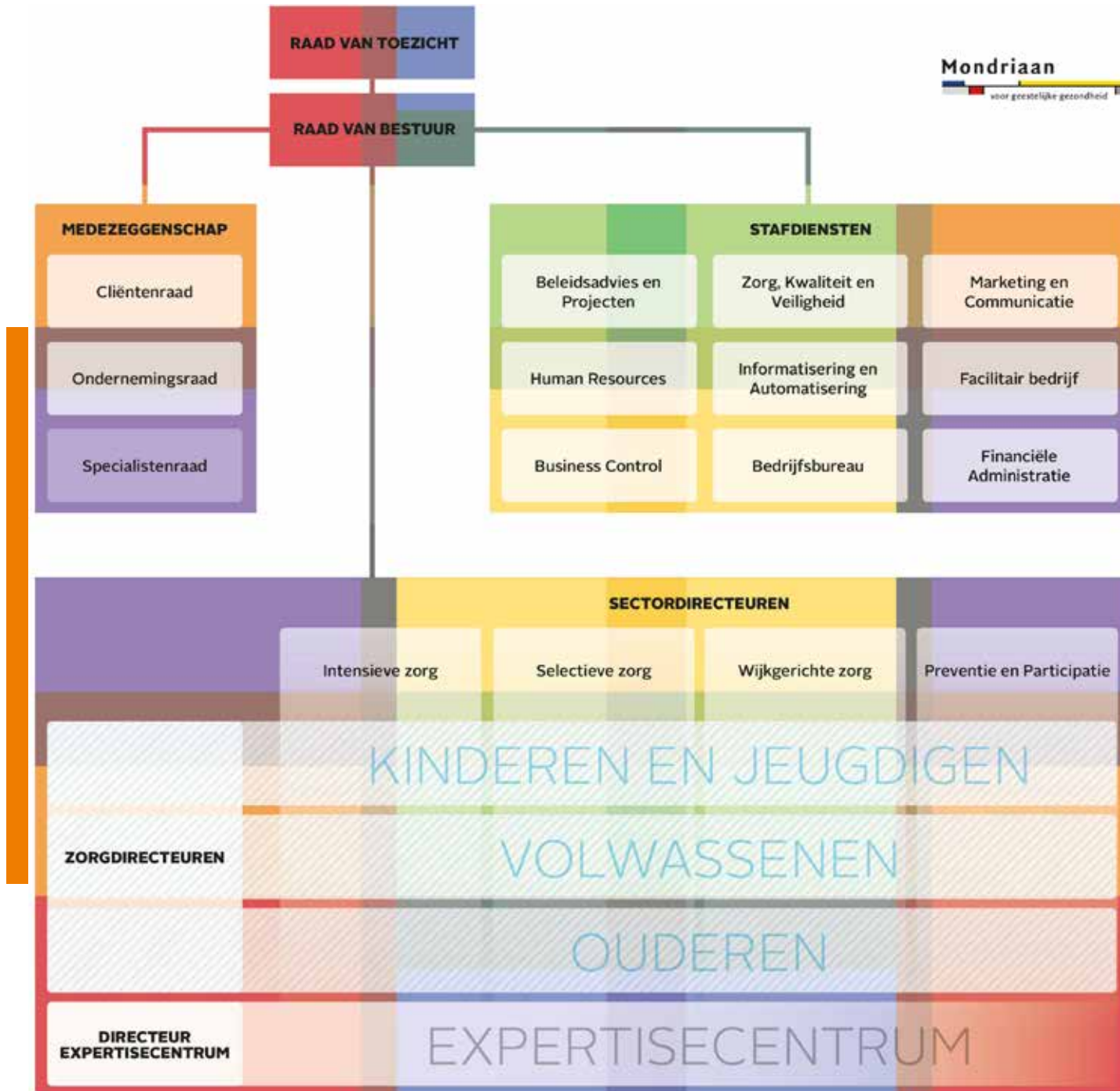
Niet elke zorgvorm kan in de wijk zelf opgevangen worden of is intensief van aard. Voor deze zorg stelt Mondriaan specialistische 2e en 3e lijns zorg beschikbaar. Denk dan aan kleinere specialistische teams, maar bijvoorbeeld ook aan deeltijdprogramma's en groepsbehandelingen gericht op poliklinische activiteiten voor ouderen, verslavingszorg, kinderen en jeugdigen en vanuit PsyQ; het landelijk opererend ggz-netwerk waar Mondriaan deel van uitmaakt.

Deze zorg wordt bekostigd vanuit de Zorgverzekeringswet en de Jeugdwet en het ministerie van Justitie en Veiligheid.

Wijkgerichte zorg

De naam zegt het al; wijkgericht. Daarmee bedoelen we laagdrempelige zorg, dichtbij de burger, patiënt en de verwijzer. Kenmerkend is de persoonlijke aanwezigheid van onze professionals in de wijk. We werken met gespecialiseerde teams, waaronder teams die bijvoorbeeld ook een algemenere basis gezondheidszorg aanbieden. Waar mogelijk bieden we ook poliklinische behandelingen in de wijk aan. Dit doen we samen met de sociale leefomgeving van de burger en met ketenpartners in de buurt. Mondriaan is met name aanwezig in buurtgezondheidscentra, van waaruit ook huisartsen en welzijnsorganisaties werken.

Deze zorg wordt bekostigd vanuit de Zorgverzekeringswet en het sociale domein (Jeugdwet en de Wet maatschappelijke ondersteuning) en het ministerie van Justitie en Veiligheid.





DE MAATSCHAPPIJ EN WIJ

Hoe anticiperen we op de veranderende wereld? Die vraag staat de komende jaren centraal binnen Mondriaan. Het antwoord op die vraag is in essentie ons verhaal. We hebben het opgetekend in tien pijlers. Daarmee geven we inzicht in wat we doen en hoe. De boodschap is helder. Waar geestelijke gezondheidszorg nodig is staan wij klaar. Wij geven niet op. Integendeel, wij leggen een begripvolle arm om de schouder van de regio. Dat commitment gaan we aan. Het is ons verhaal, voor Zuid-Limburg.

Mondriaan2022.nl

Bij Mondriaan staan we voortdurend stil bij onze maatschappelijke opdracht en onze verantwoordelijkheid in de regio. Onze taak voor de regio en ons zorgaanbod worden bepaald door de behoefte van de inwoners van Zuid-Limburg. De vraag en verwachtingen van patiënten, familieleden, naasten, verwijzers, ketenpartners en financiers geven onze richting aan. Wij verdiepen ons in de eigenheid van de buurten en wijken, verkennen de zorgbehoefte en passen ons aanbod daarop aan.

Veel veranderingen binnen Mondriaan worden geïnitieerd

Actief in netwerken

door wat er in de maatschappij verandert. Onze samenleving is continu in beweging. Politiek, sociaal en economisch. Het heeft allemaal zijn weerslag op ons werk. Zorgverzekeraars verwachten doelmatigheid en resultaat. De overheid verwacht dat burgers regie voeren over hun behandeling, dat zij participeren in het maatschappelijke leven terwijl dat niet voor iedereen even gemakkelijk is.

Ook de verwachtingen van burgers zijn veranderd. Mensen zijn mondiger en wensen meer transparantie. Ze willen meer betrokkenheid. Samen met de sociale omgeving van de patiënt zoeken we naar de behoefte en communiceren daarover. Opbouwende kritiek over Mondriaan, ons zorgaanbod, onze dienstverlening en klantvriendelijkheid, horen we graag en zullen we ter harte nemen.

Een andere maatschappelijke verandering is het toegenomen aantal stakeholders. Dat betekent dat de vragen en behoeften ook toenemen. In de breedte. We werken samen met onze financiers aan goede en betaalbare kwaliteit van zorg. Met krimpende budgetten is dat

soms een ingewikkeld vraagstuk, maar het is een verantwoordelijk-

heid die we samen in dialoog met elkaar nemen. Ook zijn er bestaande en nieuwe samenwerkingsvormen waar Mondriaan bij betrokken is. Wij veranderen van een autonome organisatie naar een hybride organisatie. Een organisatie die open is, in verbinding staat met de omgeving en transparant is. Niet alleen omdat de maatschappij dat van ons verwacht, maar omdat we dat willen.

Mondriaan



voor geestelijke gezondheid



HOE MONDRIAAN LEERT

Hoe anticiperen we op de veranderende wereld? Die vraag staat de komende jaren centraal binnen Mondriaan. Het antwoord op die vraag is in essentie ons verhaal. We hebben het opgetekend in tien pijlers. Daarmee geven we inzicht in wat we doen en hoe. De boodschap is helder. Waar geestelijke gezondheidszorg nodig is staan wij klaar. Wij geven niet op. Integendeel, wij leggen een begripvolle arm om de schouder van de regio. Dat commitment gaan we aan. Het is ons verhaal, voor Zuid-Limburg.

Mondriaan2022.nl

Veranderen is meebewegen. In elke laag van de organisatie. Elke beweging die we als organisatie maken, brengt ons nieuwe uitdagingen. Twee punten staan echter vast: Onze missie én de zorgkwaliteit die daarvoor nodig is. Aan de basis van alles staan onze kernactiviteiten; zorg, opleiden en onderzoek.

Het expertisecentrum van Mondriaan heeft hierin een centrale rol. Het centrum staat voor kennisverbreding en het bevorderen van deskundigheid. Erin verweven zijn zorg, opleiden en innoveren. De medewerkers van het expertisecentrum zijn onze hoogleraren, opleiders en opleidelin- gen.

Ook academische onderzoeksactiviteiten worden vanuit het centrum belegd. Tussen Mondriaan en de uni- versiteiten van Tilburg, Maastricht en Leuven

Veranderen is meebewegen

lopen onderzoeklijnen en is er sprake van samenwerking en synergie. De lijnen zijn kort. Medewerkers van Mondriaan wer- ken óók voor deze universiteiten. Op die manier verbinden we kennis en ervaring tussen de wereld van onderzoek en praktijk.

Het expertisecentrum werkt organisa- tiebreed. Dus ook op het gebied van beroepsopleidingen voor professionals en de innovaties die we leveren. Doordat Mondriaan de opleidingen tot psychiater, verslavingsarts, verpleegkundig specialist, (sociaal psychiatrisch) verpleegkundige, GZ- en klinisch psycholoog verzorgt, zijn we in de gelegenheid om opleidingen al in een vroeg stadium aan ons te binden. Zij vinden bij Mondriaan onderzoeksmoge- lijkheden en promotiekansen.

Mondriaan innoveert en ontwikkelt om de zorg doelmatiger te maken. En om – aan- sluitend op onze missie – het ervaren van een zinvol leven bij patiënten te verhogen. Jaarlijks stelt Mondriaan een innovatie- budget beschikbaar. Het expertisecen- trum toetst ideeën op de waarde die ze toevoegen. Waarde aan de patiënt, aan Mondriaan en aan de maatschappij.

Als we het hebben over leren, mogen we onze samenwerkingsnetwerken niet vergeten. Deze samenwerkingsvormen helpen niet alleen de patiënt gerichter, maar breiden ook onze eigen kennis met betrekking tot andere zorgvormen ver- der uit. In de coöperaties en netwerken werken we nauw samen met gemeenten, maar ook met organi- saties uit de jeugdzorg, verslavingszorg en

andere zorgaanbieders die werken vanuit de Wet Maatschappelijke Ondersteuning. Ook van deze organisaties leren wij, en zij leren net zo goed van Mondriaan. Kortom, een win-winsituatie.

Mondriaan



voor geestelijke gezondheid



WAT LEVERT HET OP, IN PLAATS VAN WAT RAKEN WE KWIJT

Hoe anticiperen we op de veranderende wereld? Die vraag staat de komende jaren centraal binnen Mondriaan. Het antwoord op die vraag is in essentie ons verhaal. We hebben het opgetekend in tien pijlers. Daarmee geven we inzicht in wat we doen en hoe. De boodschap is helder. Waar geestelijke gezondheidszorg nodig is staan wij klaar. Wij geven niet op. Integendeel, wij leggen een begripvolle arm om de schouder van de regio. Dat commitment gaan we aan. Het is ons verhaal, voor Zuid-Limburg.

[Mondriaan2022.nl](https://mondriaan2022.nl)

De wereld om ons heen verandert, Mondriaan verandert mee. Transparanter, opener, wijkgericht, dienstbaarder, meer gericht op maatschappelijke participatie en samen leven met elkaar. Wij passen ons aan en anticiperen op veranderingen. Dat doen we met ons zorgaanbod, onze werkwijzen, gedrag én via onze organisatiestructuur.

De veranderingen uit de buitenwereld geven we betekenis in alle lagen van onze organisatie. In ons zorgaanbod, hoe we dat samen oppakken en de kaders waarbinnen we dat invullen; onze bedrijfsvoering. En belangrijk, met wie we ons zorgaanbod invullen. Nauwer samenwerken en meer verantwoordelijkheid delen betekent een gedragsverandering en daarmee ook een organisatieverandering. Want één ding staat buiten kijf. Wij doen dit niet alleen.

Ondanks al deze veranderingen blijft onze missie dezelfde; samen werken aan herstel en ons inzetten voor een geestelijk gezond Zuid-Limburg. Onze visie is gebaseerd op

'gezondheid' en niet op 'ziekte'. Onder gezondheid verstaan we het vermogen van mensen om met de fysieke, emotionele en sociale levensuitdagingen om te gaan én daarover zoveel mogelijk eigen regie te voeren. Daar helpen wij bij. Dat is onze verantwoordelijkheid.

Onze zorg wordt geleverd door professionals. We doen dat samen met ervaringsdeskundigen (die we zelf opleiden), (ex-)patiënten, met naasten en familie, met onze verwijzers en partners in de zorgnetwerken. Beleid maken we samen. Want als we samen verantwoordelijk zijn voor de inhoud, dan zijn we samen verantwoordelijk voor het resultaat.

We gaan werken in zelforganiserende teams en leggen verantwoordelijkheid laag in de organisatie.

De interactie tussen medewerkers neemt toe en de persoonlijke relatie tussen medewerkers en leidinggevendend krijgt een boost. Er vindt een shift plaats van leidinggeven naar coachen. De interne lijnen worden korter, we worden sneller en doelgerichter.

Ook profileren we ons sterker en duidelijker in de wijken. We creëren betrokkenheid bij elkaar en bij de sociale omgeving van patiënten en burgers.

De komende jaren participeren wij intensief in coöperaties en andere samenwerkingsverbanden om samen met andere aanbieders passende zorg te bieden aan patiënten en burgers. Het begin is gemaakt, Mondriaan is op weg.

**Van leidinggeven
naar coachen**

Mondriaan

voor geestelijke gezondheid